

MODULI ABITATIVI PERMANENTI



SPACE OUT OF JOINT, FENOMENOLOGIA
DEGLI SPAZI LIMINALI APPLICATI AL DESIGN VISIVO

SUL PROGETTO

Al netto della ricerca effettuata e dei vari principi e linee guida individuati attorno al concetto di spazio liminale, abbiamo in seguito realizzato un progetto fotografico, con lo scopo di trasporre il materiale raccolto in una dimensione reale e sociale, adatta al tema affrontato.

Per questo motivo abbiamo scelto di recarci nella città di L'Aquila, in Abruzzo, Italia, dove abbiamo trovato un terreno fertile per la realizzazione del nostro progetto, in seguito andremo ad esplorare le motivazioni che ci hanno portato in questa località, presentando i risultati, il metodo e le volontà del progetto.

In seguito al sisma del 6 Aprile 2009, la città ha subito numerosi danni a livello di infrastrutture ed abitazioni, lasciando un gran numero di persone senza una dimora sicura ed affidabile, oltre a scuole, uffici, biblioteche e altre strutture dedicate ai servizi pubblici.

Di conseguenza, grazie al supporto dello stato, le regioni italiane e gli stati europei è stato possibile realizzare un vasto progetto di strutture provvisorie, che offrissero a queste stesse persone dei servizi funzionali e temporanei, in attesa della ricostruzione della città.

Tra questi troviamo ad esempio i progetti case ed i MAP (Moduli Abitativi Provvisori), un'iniziativa del Comune destinata a cittadini che hanno perso la propria abitazione a seguito del terremoto, con l'abitazione danneggiata o distrutta e classificata con esito E, F o situata in zona rossa. Oltre alle abitazioni troviamo i MUSP (Moduli ad Uso Scolastico Provvisorio), realizzati in sostituzione degli edifici scolastici resi inagibili dal terremoto.

Le abitazioni del progetto sono destinate a nuclei familiari in condizioni di fragilità sociale o a persone separate o divorziate con figli a carico, con specifici requisiti economici e di residenza.

Secondo i dati raccolti nell'articolo del 2012 "Progetti case e map. quale futuro dopo 12 anni?" Il cosiddetto "Progetto CASE" è costituito da 4.449 alloggi, aggregati in 185 edifici e distribuiti in 19 insediamenti dislocati all'interno del territorio comunale; i Moduli

Abitativi Provvisori (MAP) contano invece 1.275 alloggi, distribuiti in 23 diverse località del territorio, per un totale di 5.724 abitazioni.

Essi contano una capienza massima di 15.195 inquilini relativamente al progetto CASE e di 4291 per quanto concerne i MAP, per una capienza totale di 19.486 abitanti.

Sono proprio queste stesse strutture che hanno attirato la nostra attenzione, in quanto rappresentano in modo efficace i concetti e la teoria che abbiamo esplorato precedentemente. Sono spazi standard, privi di elementi caratteristici, riferimenti particolari e tratti antropologici; strutture prefabbricate e piatte, ripetute in serie e moduli uguali, create per una situazione di transito, sospese tra lo stato di temporaneità e permanenza. Sono presenti delle piccole variazioni tra i moduli abitativi, solamente in base alle tipologie di famiglie da ospitare o ai diversi approcci progettuali intrapresi nelle varie località, di cui però solo uno veniva seguito per la totalità dei complessi.

A distanza di 16 anni dalla loro realizzazione, ben oltre il tempo-vita con cui erano state concepite, esse continuano a costituire una dimora per alcuni cittadini, mutando quindi, dalla originale provvisorietà ad una effettiva permanenza, fatta spesso di regole non rispettate, abbandono e altre condizioni a limite.

Tra criticità realizzative emerse nel tempo, evidenti carenze di gestione e un graduale rientro dei cittadini aquilani nelle proprie abitazioni nel frattempo riparate o ricostruite, oggi questi insediamenti risultano destinati per poco più di un terzo all'assistenza della popolazione terremotata, per un altro terzo a politiche abitative di vario tipo (fragilità sociali, giovani coppie, separati ecc.), mentre il restante terzo è riconducibile ad alloggi inagibili o vuoti.

Possiamo notare come questo contesto si leghi in modo efficace con la ricerca effettuata, non solo attraverso i tratti fisici ed estetici delle architetture ma anche nel loro stesso essere transitorie.

Anche i fattori di nostalgia e memoria legati

all'infanzia svolge un ruolo particolarmente potente e trova una forte corrispondenza con i capitoli precedenti. È possibile identificarli soprattutto nei confronti di quelle nuove generazioni, per cui il sisma costituisce un vero e proprio trauma infantile.

Essi inoltre condividono un numero irrisorio, a volte nullo, di ricordi ed esperienze legate alla città prima del sisma, costruendo invece una memoria collettiva fatta di continui spostamenti, case e scuole anonime e un centro storico inaccessibile. Nel caso della frequentazione scolastica, bisognava spesso cambiare sede, o anche città, passando da una struttura all'altra, cercando di fornire i servizi necessari con soluzioni sempre provvisorie.

Basandoci sulle informazioni presentate dallo stesso articolo citato in precedenza, appare particolarmente significativo il dato che emerge dal tasso di inagibilità degli alloggi, pari al 20,79% relativamente al progetto CASE (1 alloggio inagibile su 5), sensibilmente più alto di quello relativo invece ai MAP, pari al 14,48% (1 alloggio inagibile su 7), nonostante la funzione duratura nel tempo dei primi e quella temporanea dei secondi. Entrando più in dettaglio, ben 3 insediamenti del progetto CASE risultano totalmente inagibili (Arischia, Coppito 2 e Collebrincioni) e completamente disabitati, al pari degli insediamenti MAP di Cansatesa - San Vittorino e di Pescomaggiore. 5 sono invece gli insediamenti in cui il tasso di occupazione risulta ad oggi inferiore a quello di “non occupazione”, riconducibile ovvero ad alloggi vuoti o inagibili (Progetto CASE di Assergi, Roio 2, Sassa NSI e insediamenti MAP di Collebrincioni e Tempera - San Biagio). Complessivamente risultano 925 alloggi inagibili riferiti al progetto CASE e ulteriori 185 relativi ai MAP per un totale di 1.110 alloggi inagibili, dati che, risalenti al 2021, sono presumibilmente aumentati nel tempo.

Per la realizzazione del progetto fotografico abbiamo quindi esplorato questi spazi transitori, tra cui una scuola MUSP, che ospita attualmente una scuola materna e 4 località di case Map. Come attrezzatura

abbiamo principalmente utilizzato una Nikon D7100 e una Nikon Coolpix, collegandoci con le diverse rese e qualità d'immagine a diversi principi e linee guida progettuali. Le immagini raccolte hanno successivamente subito varie operazioni di selezione e hanno preso forma in diverse serie fotografiche, ognuna con rese estetiche e fili narrativo diverse, ma tutte connesse dal concetto di liminalità. Procediamo di seguito ad elencare le serie fotografiche, risultato del progetto effettuato sul suolo aquilano.

LA SERIE

MODULI ABITATIVI PERMANENTI

In questa serie abbiamo utilizzato una narrazione che sfrutta le pareti laterali e frontali delle case MAP per costruire un racconto che fosse continuo e coordinato. Le immagini si focalizzano sulle tracce antropologiche lasciate dagli abitanti. Sono proprio questi che, durante alcune interviste effettuate sul posto, ci hanno raccontato che sì, questi spazi erano concepiti come provvisori ma che ora, a 16 anni di distanza dal terremoto di Aprile 2009, sono diventate delle vere e proprie abitazioni permanenti.

La serie mira dunque a mostrare come le pareti di sfondo siano sempre uguali e come esse siano in alcuni casi vuote e sterili, ad esempio nei map inagibili o disabitati, lasciando una sensazione perturbante ed ambigua, accentuata dalle campiture piatte, dagli elementi ripetuti nello spazio in modo consimile e dall'assenza di segni antropici; in altri casi, al contrario, esse risultano decorate e personalizzate, rivelando le tracce di un vissuto prolungato in spazi che, data la bassa metratura, spesso non riescono a contenere tutti i vari oggetti e possedimenti, i quali vengono quindi disposti ed immagazzinati all'esterno.

Attraverso questi elementi emergono la condizione di famiglie, più o meno numerose, gli hobby, le passioni, gli interessi, le necessità e le possibilità.

Inoltre la serie mira a far emergere, attraverso la documentazione fotografica, questioni sociali e culturali legate ai MAP, offrendo uno sguardo su queste abitazioni dal periodo-vita contenuto e ormai superato, risultando, in alcuni casi, non più conformi alle norme, fuori regola e non sicure. Cosa possiamo notare ora in questi stessi luoghi? Cosa è cambiato?

Si tratta di un racconto visivo che trae la propria forza espressiva dalla visione d'insieme, in quanto le inquadrature e le composizioni sono state effettuate volutamente in modo consimile per accentuare la comparsa di variazioni. Per la realizzazione di queste fotografie è stata utilizzata una nikon d7100, con obiettivo 28 mm, f.1.8. I settaggi prevedono l'uso di tempi medio/bassi, con diaframma più chiuso e iso minimi, al fine di ottenere immagini di qualità maggiore e con più elementi nel campo di fuoco.



"Il terremoto se non altro, ha
insegnato che non servono le
grosse superfici.

Certo, non ci sono le
comodità di casa mia, non
ci sono gli spazi ove poter
custodire tutte le cose, ma si
fa di necessità virtù."

~ Antonucci Antonio ~
(Abitante MAP)





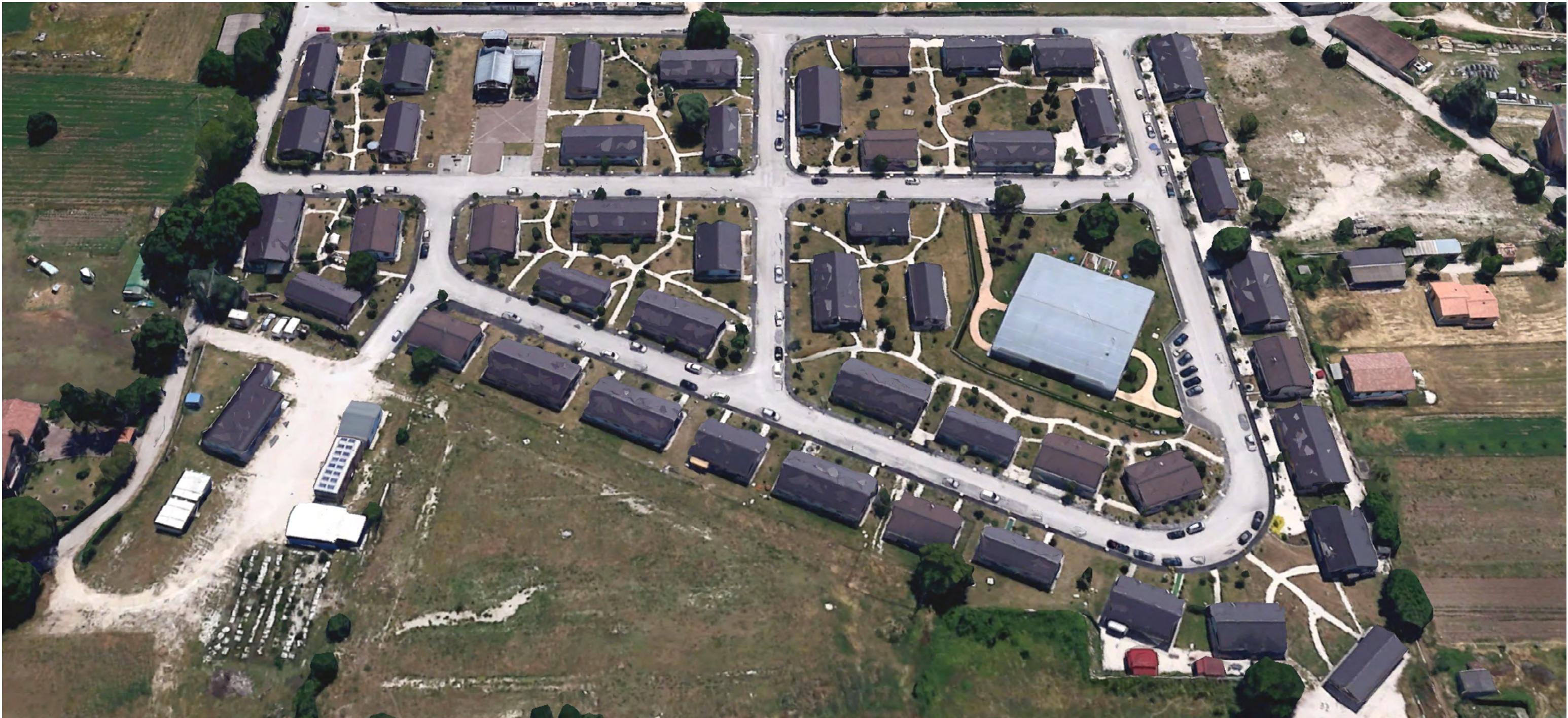












Villaggio MAP di Onna, frazione del comune dell'Aquila, AQ.

Le immagini che troverete di seguito sono state scattate tra le vie di questa località.

Mappa satellitare di Google Earth, Google Inc. 42°19'45"N 13°28'38"E





















Villaggio MAP nel comune di Fossa,
L'Aquila, AQ.

Le immagini che troverete di seguito sono
state scattate tra le vie di questa località.

Mappa satellitare di Google Earth,
Google Inc. 42°18'27"N 13°30'28"E



































Villaggio MAP di Santa Rufina di Roio,
frazione del comune dell'Aquila, AQ.

Le immagini che troverete di seguito sono
state scattate tra le vie di questa località.

Mappa satellitare di Google Earth,
Google Inc. 42°49'57"N 13°21'20"E



















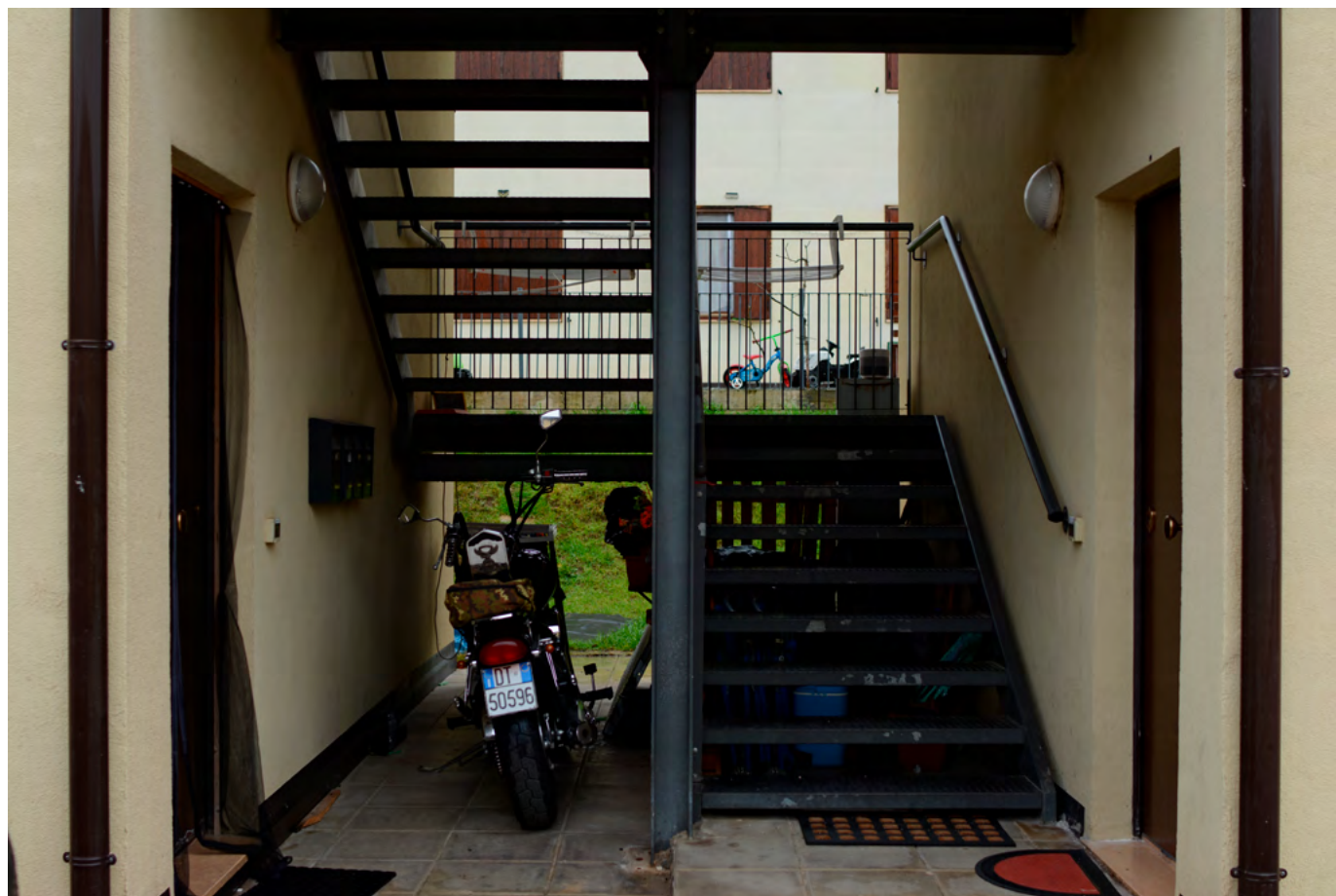






























Villaggio MAP di Pianola, frazione del comune dell'Aquila, AQ.

Le immagini che troverete di seguito sono state scattate tra le vie di questa località.

Mappa satellitare di Google Earth, Google Inc. 42°19'31"N 13°24'09"E





































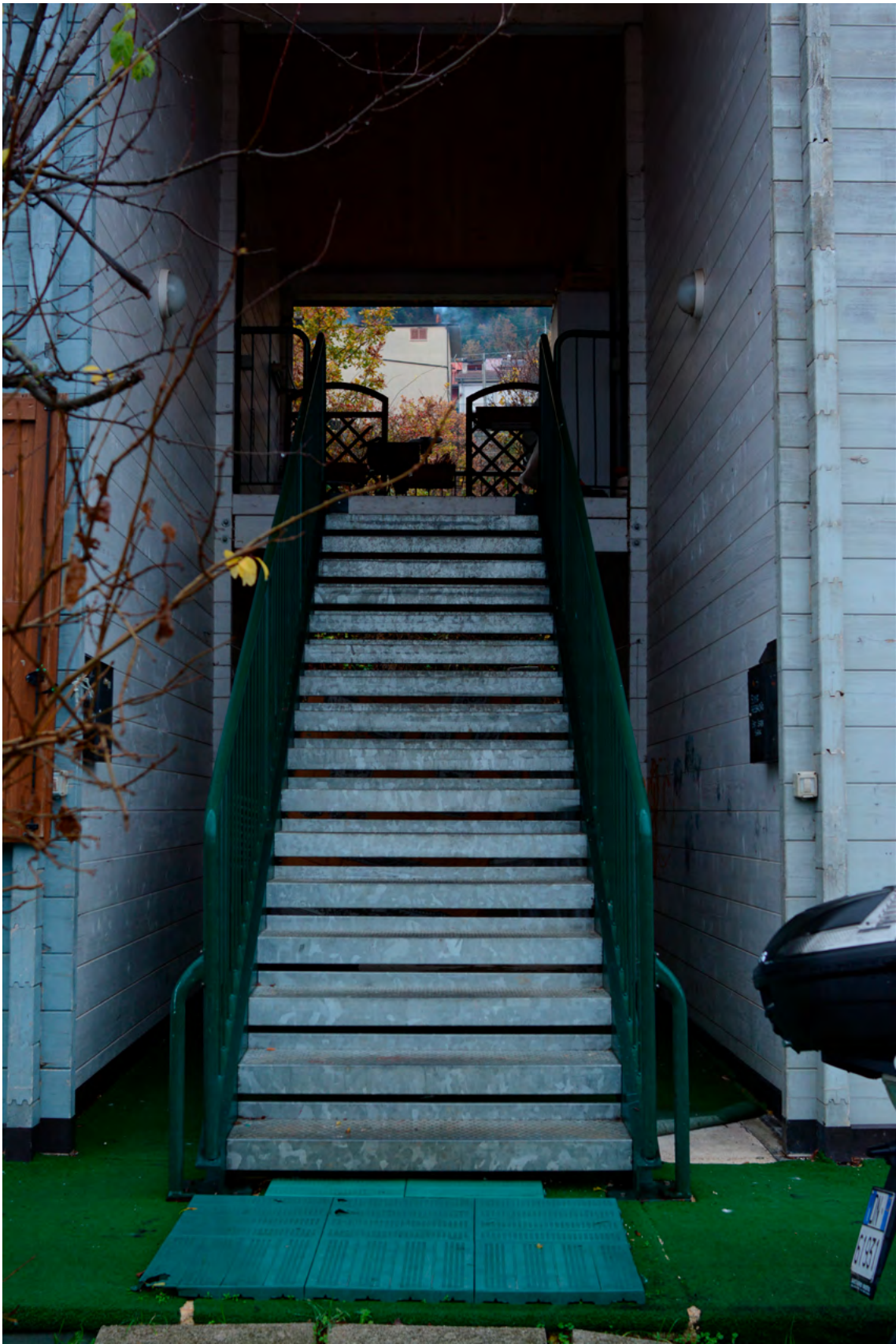
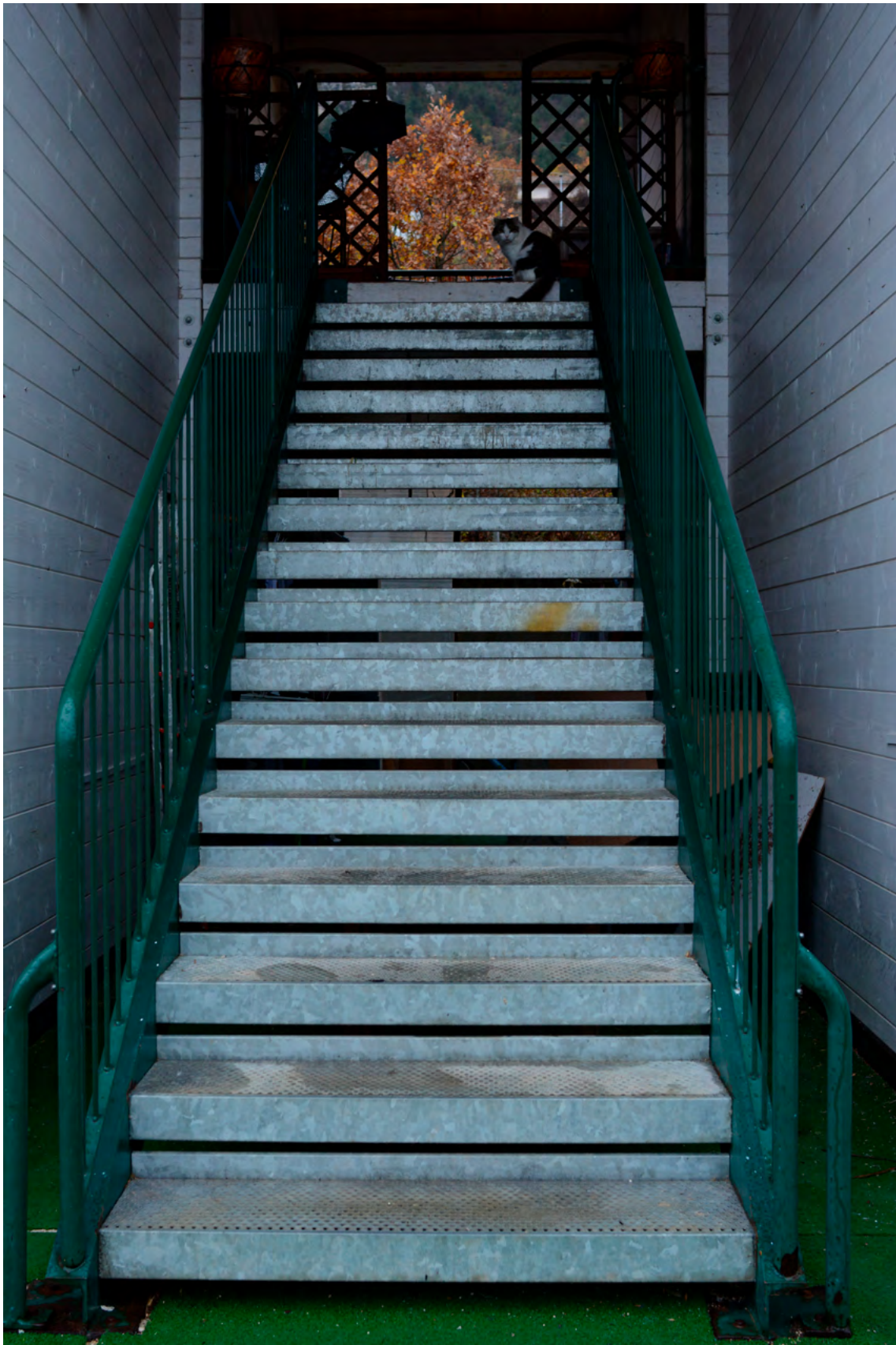


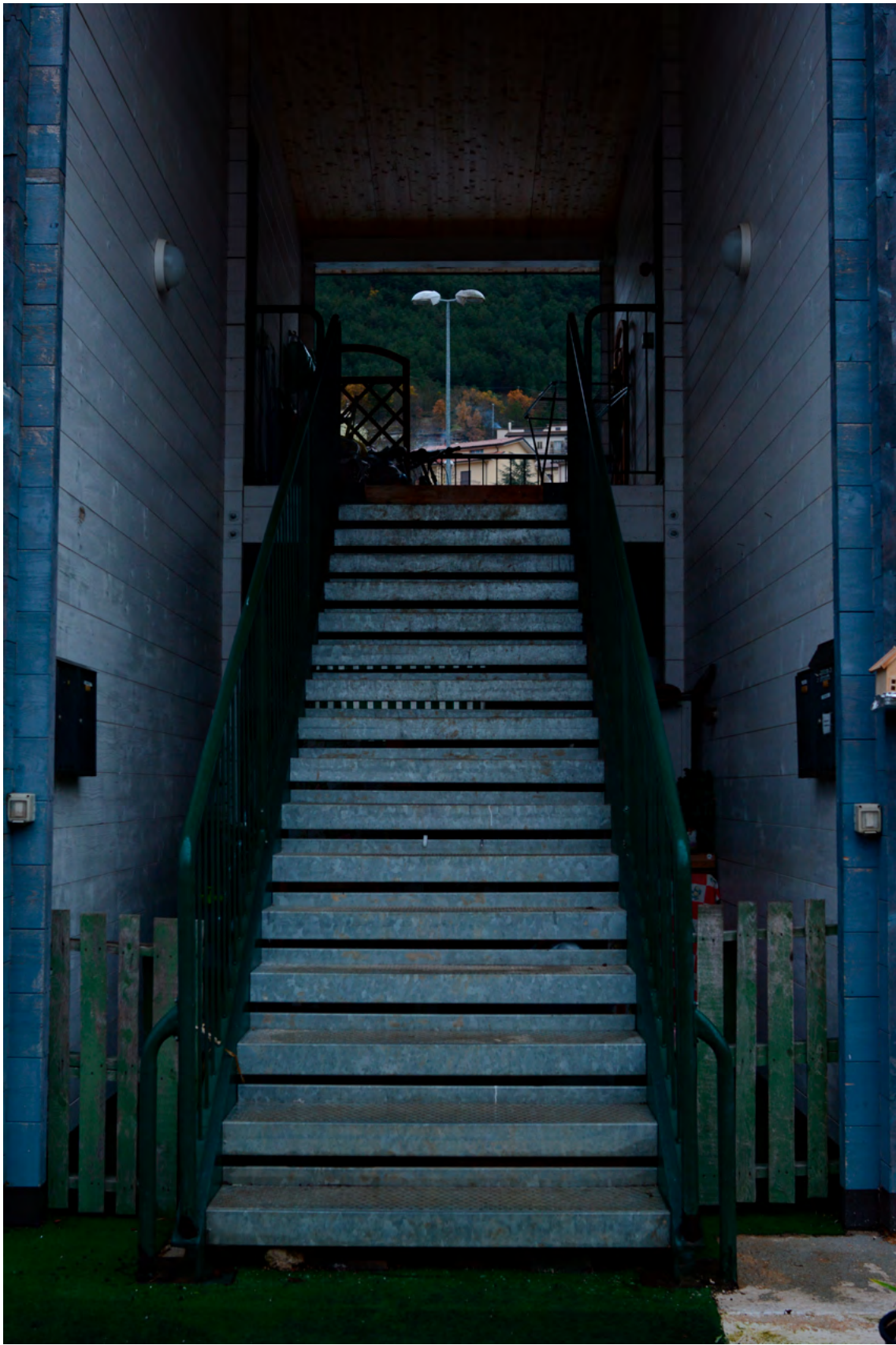


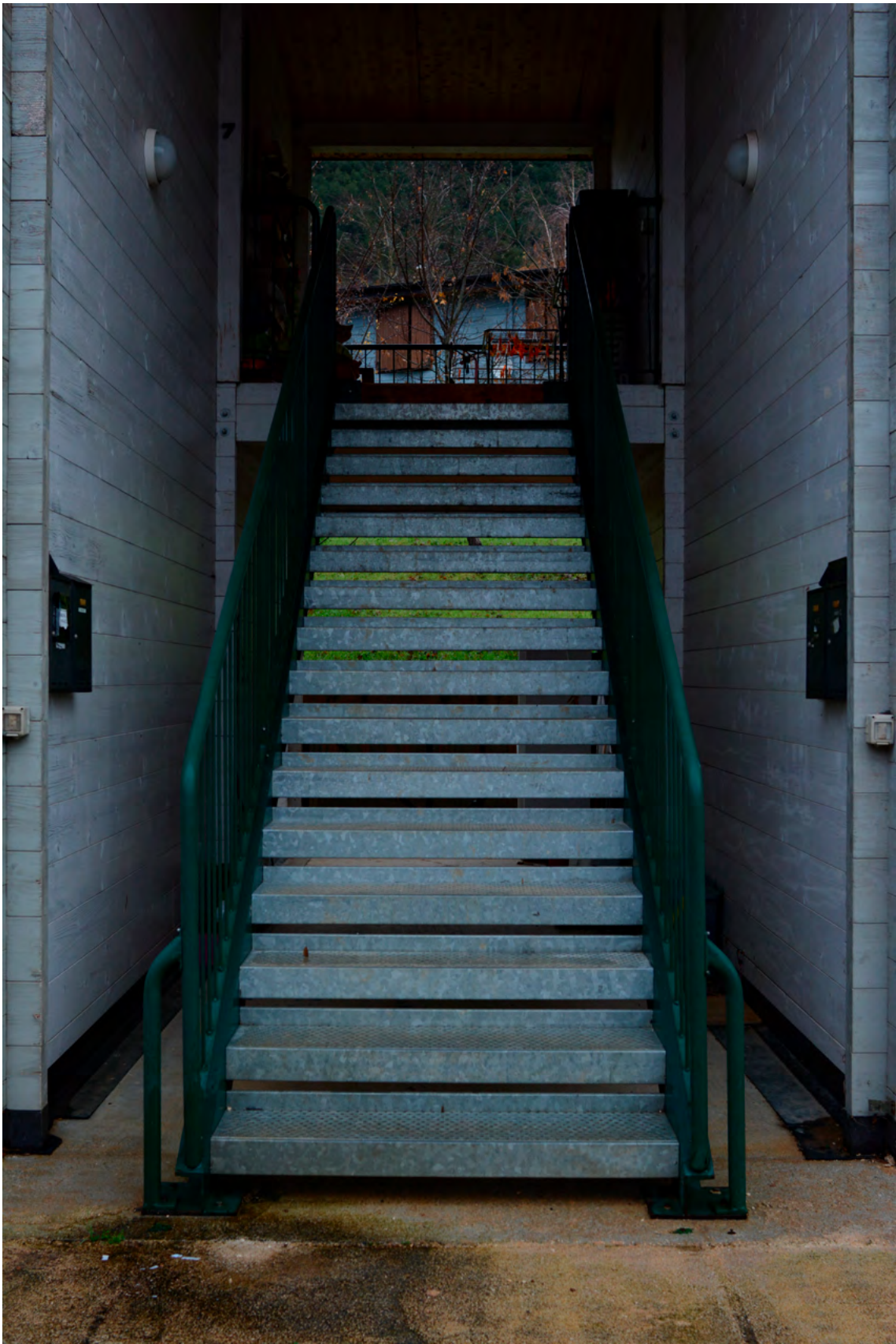






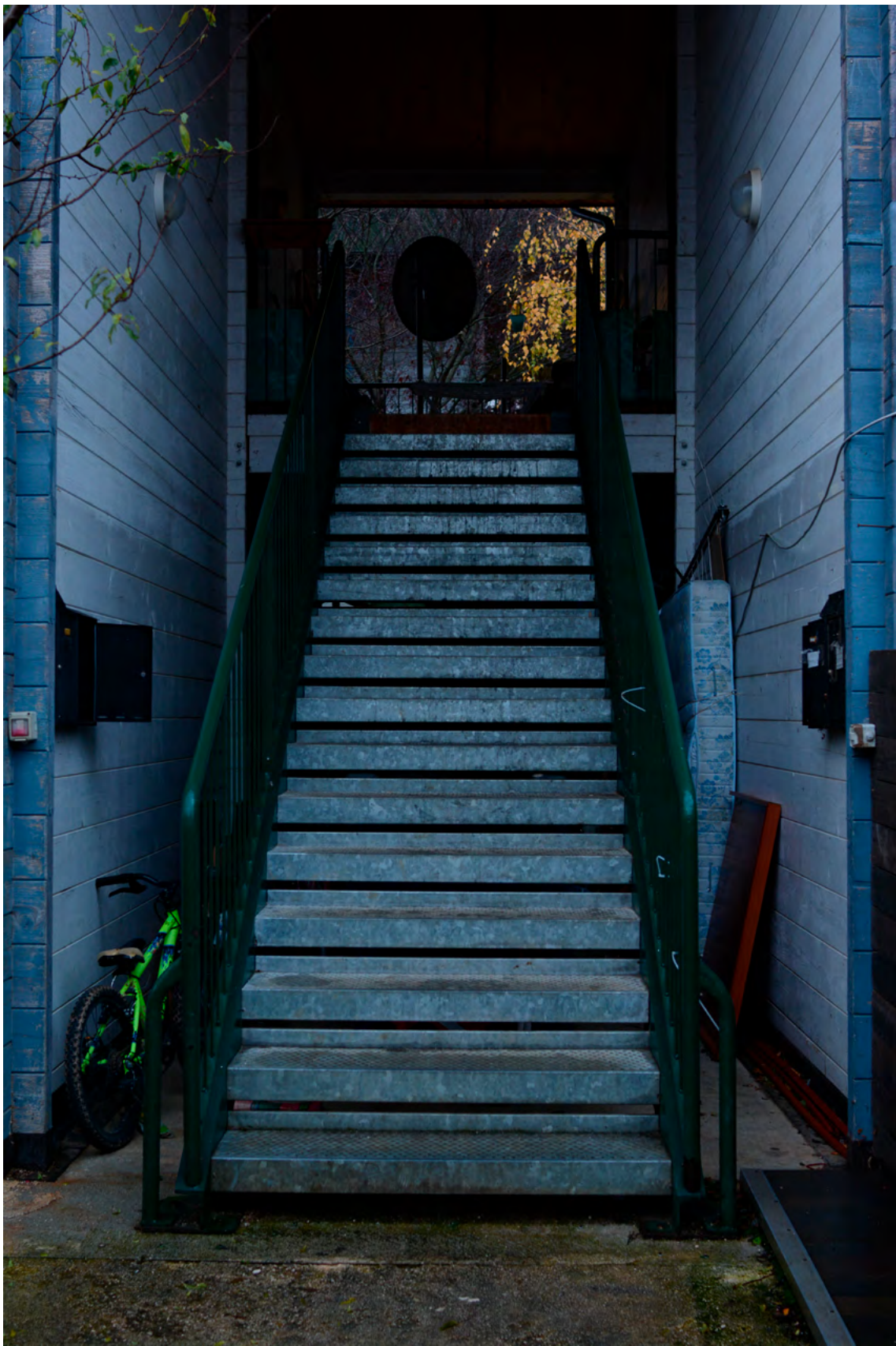


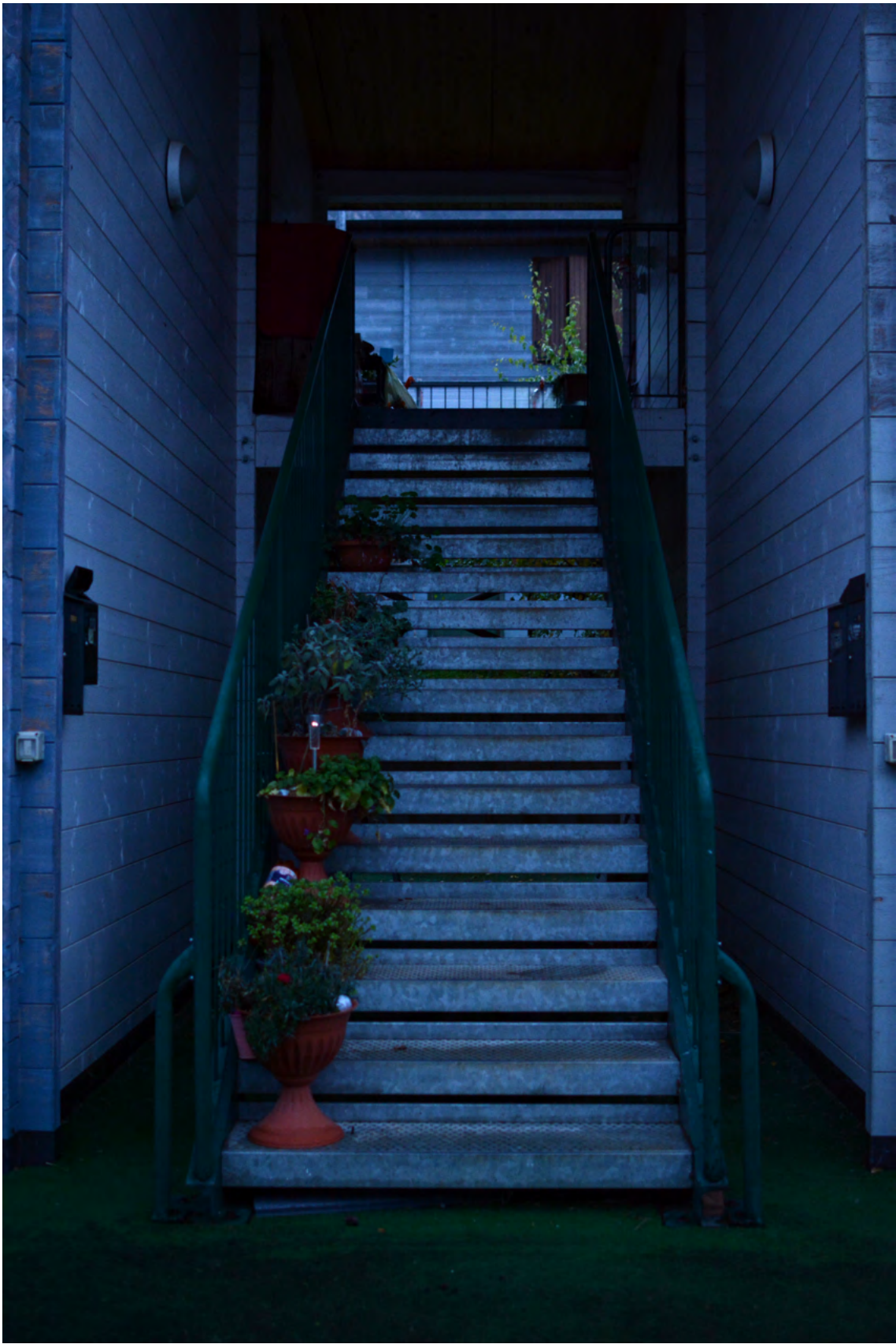


















"In italia il provvisorio è un
classico definitivo."

~ Antonucci Antonio ~
(Abitante MAP)

LEONARDO ROTILIO

SIMONE SALLUCE

UNA RACCOLTA DI TRACCE LASCIATE DA
COLORO CHE ABITANO QUESTI SPAZI PROVVISORI,
I QUALI, A 16 ANNI DI DISTANZA DAL TERREMOTO
DI APRILE 2009, SONO ORMAI DIVENUTI PERMANENTI.